

Kraków, 01.10.2025 r.
ZDW/PW/2025/8162/DN-4/DS
zn. sprawy: ZDW-DN-4-26-68/25

Wg rozdzielnika

dotyczy: postępowania w sprawie zamówienia pn. Opracowanie wielowariantowej koncepcji budowy zachodniej obwodnicy Gorlic wraz z uzyskaniem decyzji o środowiskowych uwarunkowaniach (zn. ZDW-DN-4-26-68/25)

Zamawiający – Zarząd Dróg Wojewódzkich w Krakowie prowadzący postępowanie jw., informuje niniejszym, iż na podstawie art. 135 ust. 1, 2, 5 i 6 ustawy z dnia 11.09.2019 r. – *Prawo zamówień publicznych* (tekst jedn. Dz. U. z 2024 r. poz. 1320, ze zm., zwanej dalej ustawą PZP) udziela poniżej odpowiedzi na złożone przez Wykonawców wnioski o wyjaśnienie treści Specyfikacji Warunków Zamówienia (SWZ) w przedmiotowym postępowaniu, które wpłynęły do Zamawiającego (numeracja pytań oraz kolejność udzielania odpowiedzi jest ustalona przez Zamawiającego):

Pytanie nr 1:

Prosimy o doprecyzowanie, czy pod pojęciem „opracowania projektowe budowlane” należy rozumieć wyłącznie projekty budowlane (PB) w rozumieniu ustawy Prawo budowlane? Czy Zamawiający wymaga PB+PW tzn. Projekt budowlany i Projekt wykonawczy?

Odpowiedź:

Zamawiający informuje, iż przywołane w pytaniu określenie (cyt.) *opracowania projektowe budowlane*, które ujęte jest w zawartym w SWZ opisie warunków udziału w postępowaniu oraz opisie kryteriów oceny ofert, należy rozumieć i odnosić do opracowania co najmniej projektu budowlanego.

Nadmienia się przy tym, iż zastosowanie / użycie przedmiotowego pojęcia w ramach zawartego w SWZ opisu warunków udziału w postępowaniu oraz opisu kryteriów oceny ofert zostało stosownie zaktualizowane i ograniczone – *vide* odpowiedzi na pytania nr 4 i 42 (zawarte w piśmie z dnia 19.09.2025 r. zn. ZDW/PW/2025/7901/DN-4/DS zamieszczonym w ramach strony prowadzonego postępowania).

Pytanie nr 2:

W jaki sposób należy wykazać dowód uzyskanie decyzji o środowiskowych uwarunkowaniach? Czy wystarczającym dowodem będą referencje Zamawiającego, w których wskazano, że decyzja została uzyskana? Czy też Zamawiający wymaga przedłożenia samych decyzji (lub ich kopii/poświadczeń)?

Odpowiedź:

Zamawiający informuje, iż spełnienie warunków udziału w postępowaniu dotyczących zdolności technicznej lub zawodowej określonych w cz. II pkt 3.1.4.1. SWZ (w tym przywołanego w pytaniu wymogu określonego w ppkt 3 odnoszącego się do doświadczenia obejmującego pozyskanie decyzji o środowiskowych uwarunkowaniach lub równoważnych) winno zostać wykazane w szczególności w sposób określony w ramach cz. II pkt 4.2.2. ppkt 1.1. lit. a SWZ, tzn. poprzez przedłożenie na wezwanie Zamawiającego dokumentu WYKAZ USŁUG

(sporządzonego na formularzu stanowiącym zał. nr 6 SWZ, w którym należy podać wszystkie wymagane informacje potwierdzające posiadanie określonego doświadczenia, w tym związanego z uzyskaniem określonych decyzji) wraz z dowodami określającymi, czy usługi wskazane w tym Wykazie zostały wykonane / są wykonywane należycie. Nadmienia się, iż zgodnie z obowiązującymi regulacjami proceduralnymi na okoliczność potwierdzenia spełniania warunków udziału w postępowaniu dotyczących zdolności technicznej lub zawodowej (w tym wymogów dotyczących posiadania określonego doświadczenia) nie jest wymagane przedkładanie dokumentów / opracowań źródłowych / bazowych (ich kopii), które zostały pozyskane / wykonane w ramach wykazywanego doświadczenia (tzn. opracowań projektowych, decyzji, etc.)

Pytanie nr 3:

Prosimy o potwierdzenie, czy wymagany okres 8 lat wstecz od terminu składania ofert odnosi się również do dodatkowego doświadczenia: Projektanta branży drogowej, Sprawdzającego branży drogowej, Projektanta branży mostowej, Autora raportu o ocenie oddziaływania na środowisko / Kierownika zespołu autorów, w kryterium oceny ofert?

Odpowiedź:

Zamawiający informuje, iż zawarty w SWZ opis kryteriów oceny ofert w postaci kryterium dodatkowe doświadczenie osoby na stanowisko Projektanta branży drogowej, kryterium dodatkowe doświadczenie osoby na stanowisko Sprawdzającego branży drogowej, kryterium dodatkowe doświadczenie osoby na stanowisko Projektanta branży mostowej oraz kryterium dodatkowe doświadczenie osoby na stanowisko Autora raportu o ocenie oddziaływania na środowisko / Kierownika zespołu autorów nie zawiera jako parametru konstrukcyjnego aspektu cenzusu (ograniczenia) czasowego doświadczenia, jakie można powołać w kontekście poszczególnych osób na potrzeby wskazanych kryteriów oceny ofert – w przeciwieństwie do zawartego w SWZ opisu warunków udziału w postępowaniu, który odnośnie doświadczenia zarówno Wykonawcy, jak i osób na stanowiska Projektanta branży drogowej, Sprawdzającego branży drogowej, Projektanta branży mostowej oraz Autora raportu o ocenie oddziaływania na środowisko / Kierownika zespołu autorów taki parametr konstrukcyjny (w postaci okresu 8-letniego) uwzględnia – stąd też Zamawiający nie potwierdza konkluzji wynikającej z pytania. W związku z powyższym nadmienia się, iż na potrzeby kryteriów dodatkowe doświadczenie osoby na stanowisko Projektanta branży drogowej, dodatkowe doświadczenie osoby na stanowisko Sprawdzającego branży drogowej, dodatkowe doświadczenie osoby na stanowisko Projektanta branży mostowej oraz dodatkowe doświadczenie osoby na stanowisko Autora raportu o ocenie oddziaływania na środowisko / Kierownika zespołu autorów powołane / wskazane może zostać doświadczenie nabyte / pozyskane wcześniej niż w okresie ostatnich 8 lat przed upływem terminu składania ofert.

Pytanie nr 6:

W odniesieniu do warunku określonego w pkt. 3.1.4.1 ppkt.3 SWZ prosimy o doprecyzowanie czy przez „pozyskanie decyzji o środowiskowych uwarunkowaniach” Zamawiający rozumie decyzję uzyskaną na podstawie dokumentacji projektowej w określonym stadium (np. STEŚ, STEŚ-R, KP, PB)? Zamawiający nie wskazał w dokumentacji jakiego etapu ma dotyczyć opracowanie, które stanowiło podstawę uzyskania decyzji. Prosimy o potwierdzenie czy każdy etap opracowania projektowego, który skutkował wydaniem decyzji środowiskowej obejmującej obiekt mostowy o rozpiętości przęsła co najmniej 25 m, będzie uznany za spełniający warunek udziału w postępowaniu.

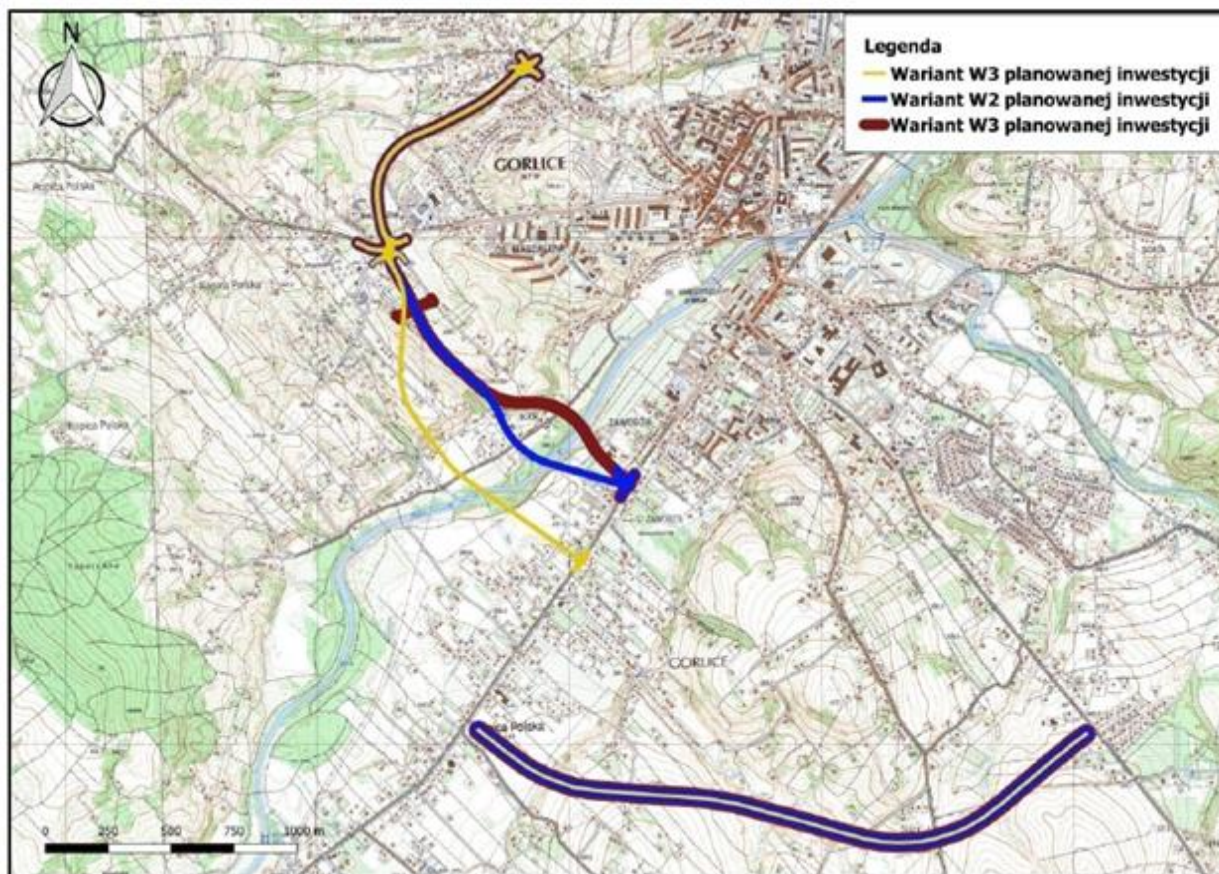
Odpowiedź:

Zamawiający informuje, iż określony w ramach warunku dotyczącego zdolności technicznej lub zawodowej odnoszącego się do wymaganego doświadczenia Wykonawcy ujętego w cz. II

pkt 3.1.4.1. ppkt 3 SWZ wymóg pozyskania decyzji o środowiskowych uwarunkowaniach lub decyzji równoważnych nie jest powiązany z żadnym określonym etapem / stadium procesu inwestycyjnego, czy też konkretnym opracowaniem, które stanowić miałyby bazę uzyskania danej decyzji, ponieważ wymóg ten ma na celu potwierdzenia posiadania doświadczenia *stricto* w pozyskiwaniu określonego typu decyzji. Stąd też potwierdza się, iż w świetle warunku określonego w cz. II pkt 3.1.4.1. ppkt 3 SWZ uwzględniane będzie pozyskanie decyzji środowiskowej dotyczącej inwestycji (obiektu) spełniającej wymagania określone w tym warunku – niezależnie / bez względu na etap / stadium procesu inwestycyjnego, w jakim została ona uzyskana, czy też typ opracowania projektowego stanowiącego bazę jej pozyskania (jako że nie są to aspekty / elementy konstrukcyjnego opisu tego warunku).

Pytanie nr 24:

Zgodnie z OPZ pkt. 7.1.1. Punktem wyjścia do dalszych analiz są warianty W4, W5 i W6 (tj. od skrzyżowania z DK 28 do skrzyżowania DW 977) opracowane w ramach koncepcji programowej dla zadania pn. „Budowa obwodnicy Gorlic” z 2016 r. oraz warianty W2 i W3 (po stronie południowej) ze Studium wykonalności dla przedsięwzięcia pn.: „Koncepcja budowy obejścia Gorlic” z 2012r oraz przyjęte w koncepcji programowej dla zadania pn. „Budowa obwodnicy Gorlic” z 2016 r.



Materiały wyjściowe wskazują, że analiza obejmowała obwodnicę o długości ok. 5km (ok. 2,5km część zachodnia i ok 2,5km część południowa). W związku z powyższym:

- Czy analiza objęta przedmiotem postępowania ma obejmować podobny zakres tzn. czy punkty początkowy i końcowy na DW 977 pozostają niezmiennie? Należy zauważyć, że w miejscu włączenia od strony północnej aktualnie trwa budowa stacji benzynowej.
- Czy Zamawiający posiada warunki z GDDKiA (z poprzedniego etapu) na włączenie projektowanej obwodnicy do DK nr 28?
- Czy Zamawiający akceptuje przebieg obwodnicy z uwzględnieniem odcinka wspólnego z DK 28 jak to miało miejsce na poprzednim etapie? –

taki przebieg może wymagać uwzględnienia rozbudowy drogi krajowej w ramach niniejszej inwestycji. d. Czy w związku z powyższym punktem, Wykonawca ma uwzględnić analizę rozbudowy DK 28?

Odpowiedź:

Zamawiający informuje, co następuje.

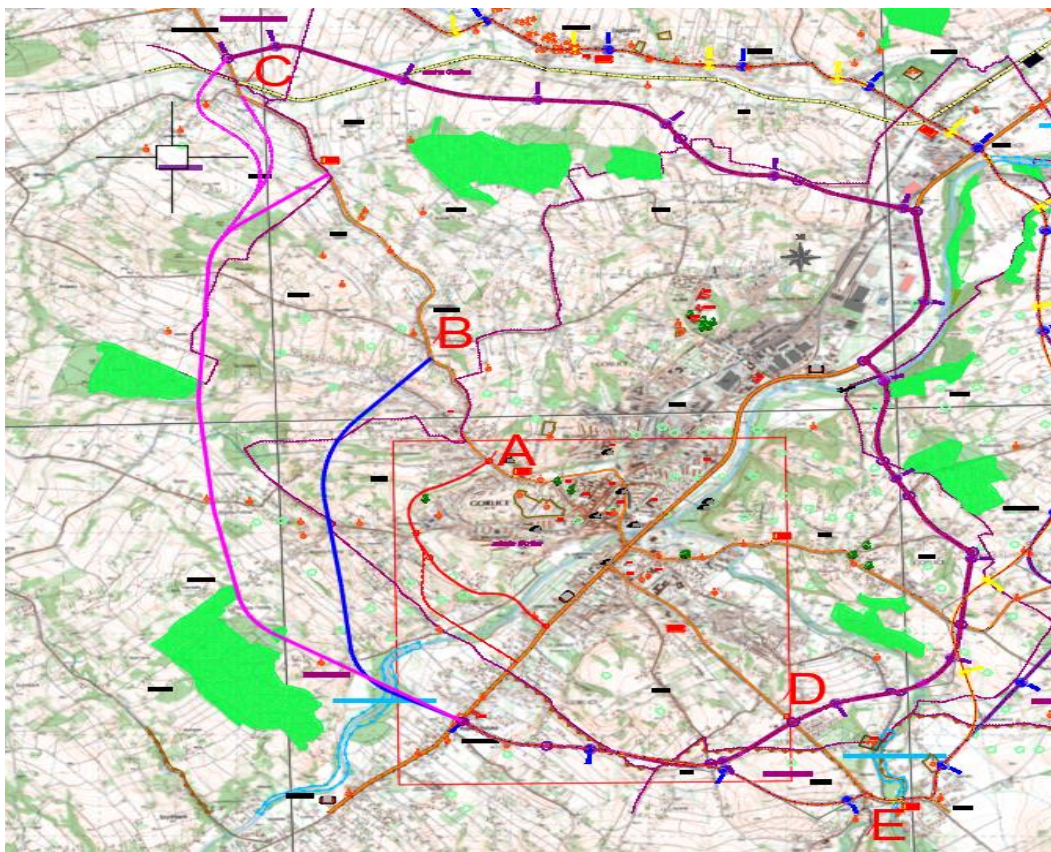
Ad. lit. a. Nie określa się punktów początkowych i końcowych przebiegu projektowanej obwodnicy. Warianty wskazane w koncepcji programowej pn. *Koncepcja budowy obejścia Gorlic* z 2012 r. oraz przyjęte w koncepcji programowej dla zadania pn. *Budowa obwodnicy Gorlic* z 2016 r. stanowią jedynie materiał wyjściowy / poglądowy. Dalsze warianty winny zostać wytrasowane zgodnie z wytycznymi określonymi w OPZ (w tym zweryfikowane pod kątem istniejącego i planowanego zagospodarowania terenu) i zawierać się na obszarze Gminy Gorlice, Miasta Gorlice oraz północnej części Gminy Sękowa, południowej części Gminy Moszczenica i wschodniej części Gminy Łużna.

Ad. lit. b. Zamawiający nie posiada aktualnych / obowiązujących warunków / uzgodnień z GDDKiA w przedmiocie włączenia projektowanej obwodnicy do DK 28.

Ad. lit. c i d. Dopuszcza się uwzględnienie w przebiegu obwodnicy odcinka wspólnego przebiegu z DK 28. W związku z tym nie można wykluczyć potrzeby uwzględnienia analizy odcinkowej rozbudowy drogi krajowej nr 28 jako ciągłości projektowanego/-ych wariantu/ów – niniejsze wynikać będzie z uzgodnień / warunków otrzymanych od GDDKiA.

Pytanie nr 25:

Jeżeli analiza ma obejmować zakres istotnie większy niż to miało miejsce na poprzednim etapie (punkt początkowy i końcowy) prosimy o jednoznaczne wskazanie jakim zakresem należy objąć analizę? Poniżej poglądowy rysunek obrazujący wpływ założeń brzegowych na długość inwestycji: - Część zachodnia: od pkt A do DK 28 ok. 2,5km, od pkt B do DK 28 ok. 4,5km, od pkt C do DK 28 ok. 7km Nie wskazanie warunków brzegowych stanowi brak należytego opisu przedmiotu zamówienia.



Odpowiedź:

Zamawiający informuje, iż warianty wskazane w koncepcji programowej pn. *Koncepcja budowy obejścia Gorlic* z 2012 r. oraz przyjęte w koncepcji programowej dla zadania pn. *Budowa obwodnicy Gorlic* z 2016 r. stanowią jedynie materiał wyjściowy / poglądowy. Dalsze warianty winny zostać wytrasowane zgodnie z wytycznymi określonymi w OPZ i zawierać się na obszarze Gminy Gorlice, Miasta Gorlice oraz północnej części Gminy Sękowa, południowej części Gminy Moszczenica i wschodniej części Gminy Łużna. Wariantowanie należy wykonać m. in. w oparciu o kryteria techniczne, środowiskowe, społeczne, ruchowe, ekonomiczne, ze szczególnym uwzględnieniem przejścia (lub możliwości omięcia) terenów osuwiskowych. Warianty przebiegu winny pozwolić na przełożenie DW 977 poza centrum Gorlic, po zachodniej (południowo-zachodniej) jego stronie.

Pytanie nr 26:

Ustalenie warunków brzegowych ma istotny wpływ na właściwą wycenę przedmiotu zamówienia, bowiem długość trasy przekłada się wprost proporcjonalnie m. in. na ilość i zakres badań geologicznych. Zgodnie z OPZ na 1km trasy należy wykonać 5 wierceń. W związku z powyższym wnosimy o obmiarowy sposób rozliczenia badań geologicznych.

Odpowiedź:

Zamawiający informuje, iż nie wyraża zgody na modyfikację treści SWZ w zakresie i w sposób wskazany w pytaniu – nie dopuszcza się obmiarowego rozliczania prac objętych przedmiotowym zamówieniem, a wynagrodzenie umowne za wykonanie zamówienia będzie miało całościowo charakter ryczałtowy.

Pytanie nr 27:

W związku z zapisami w pkt 7.1.6 OPZ: "Warunki geologiczne i górnictwa terenu, w tym dane określające wpływ eksploatacji górnictwa na teren zamierzenia budowlanego, znajdującego się w granicach terenu górnictwa – Wykonawca uzyska potrzebne dane dotyczące warunków geologicznych i górnictwa terenu..., prosimy o szczegółowe wyjaśnienie co Zamawiający rozumie pod pojęciem „dane dotyczące warunków geologicznych i górnictwa”.

Odpowiedź:

Zamawiający informuje, iż poprzez dane dotyczące warunków geologicznych i górnictwa należy rozumieć m.in. rozeznanie miejsc występowania szkód górnictwa oraz określenie ich kategorii – niniejsze winno zostać opracowane przy udziale Projektanta i Geologa.

Pytanie nr 28:

W związku z zapisami w pkt 7.1.6 OPZ: " Należy szczegółowo rozeznaczyć tereny osuwiskowe i tereny słabonośne, które występują na trasie projektowanej drogi. Przeanalizować wpływ potencjalnej kolizji takich obszarów na planowaną budowę, w tym konsekwencje prawne i technologiczne., prosimy o szczegółowe wyjaśnienie co Zamawiający rozumie pod pojęciem „szczegółowego rozpoznania terenu osuwiskowego”?

Odpowiedź:

Zamawiający informuje, iż pod pojęciem *szczegółowego rozpoznania terenu osuwiskowego* należy rozumieć przeprowadzenie kompleksowego rozpoznania terenów osuwiskowych oraz gruntów słabonośnych występujących w obszarze planowanej inwestycji drogowej z wykorzystaniem badań terenowych, kartowania hydrogeologicznego oraz geologiczno-inżynierskiego. Wymagane jest przeprowadzenie szczegółowej analizy wpływu potencjalnych kolizji z tego rodzaju terenami na realizację inwestycji z uwzględnieniem możliwych konsekwencji prawnych, technologicznych i ekonomicznych. Przez *rozpoznanie terenu osuwiskowego* należy rozumieć wykonanie pogłębionej analizy danych archiwalnych i ogólnodostępnych, w tym informacji zawartych w Systemie Ochrony Przeciwosuwiskowej

(SOPO), a także opracowanie bądź aktualizację kart dokumentacyjnych osuwisk oraz obszarów predysponowanych do wystąpienia ruchów masowych – w szczególności dla terenów nieuwzględnionych dotychczas w zasobach SOPO. W przypadku kolizji planowanego przedsięwzięcia z terenami objętymi aktywnymi ruchami masowymi lub obszarami dotkniętymi szkodami górnictwem należy przeprowadzić identyfikację i ocenę zagrożeń geologicznych w oparciu o analizę interferometryczną przy wykorzystaniu radarowych scen satelitarnych – zgodnie z wymaganiami określonymi w rozdziałach 5.2 i 6 dokumentu pt. *Wytyczne wykonywania badań podłoża gruntowego na potrzeby budownictwa drogowego. Część 1. Wytyczne badań podłoża budowlanego w drogownictwie* wprowadzonego zarządzeniem nr 22 Generalnego Dyrektora Dróg Krajowych i Autostrad z dnia 27.06 2019 r. Tereny osuwiskowe należy rozpoznawać w stopniu szczegółowości adekwatnym do aktualnego etapu opracowania projektowego (np. etapu koncepcji), tak aby możliwe było wstępne określenie niezbędnych środków zabezpieczenia pasa drogowego oraz oszacowanie związanych z tym kosztów realizacyjnych.

Pytanie nr 29:

W związku z powyższym pytaniem prosimy o informację w zakresie szczegółowego rozpoznania terenu osuwiskowego: - jaki zakres badań należy przewidzieć?, - czy należy wykonać odwierty rdzeniowe? Jeśli tak to w jakiej ilości?, - czy należy przewidzieć opracowanie projektu monitoringu oraz jego wykonanie? Z uwagi na brak dokładnych wytycznych co do sposobu rozpoznania, wykonanie badań dla jednego osuwiska może kosztować od kilkudziesięciu do kilkuset tysięcy złotych, co ma istotny wpływ na wysokość ceny ofertowej.

Odpowiedź:

Patrz odpowiedź na pytanie nr 28.

Pytanie nr 30:

W związku z zapisami w pkt 7.2 OPZ „zabezpieczyć konstrukcję przed oddziaływaniem szkód górnictw (w razie konieczności)”, prosimy o potwierdzenie, że chodzi o opracowanie odpowiedniego projektu w tym zakresie.

Odpowiedź:

Zamawiający informuje, iż wymagane jest przedstawienie projektu obejmującego rozwiązania techniczne zabezpieczające konstrukcję przed oddziaływaniem szkód górnictw (jeżeli zachodzi taka konieczność).

Pytanie nr 31:

W związku z powyższym pytaniem prosimy o określenie stopnia szczegółowości projektu zabezpieczenia konstrukcji przed oddziaływaniem szkód górnictw oraz określenie min. zakresu badań jakie w tym zakresie należy przewidzieć.

Odpowiedź:

Zamawiający informuje, iż stopień szczegółowości rozwiązań technicznych w projekcie zabezpieczenia konstrukcji przed oddziaływaniem szkód górnictw oraz minimalny zakres badań powinien być adekwatny dla etapu projektu koncepcyjnego – w taki sposób, aby móc wstępnie określić sposób zabezpieczenia drogi i szacunkowe koszty.

Pytanie nr 32:

W związku z zapisami w pkt 7.2 OPZ „zabezpieczyć zinwentaryzowane osuwiska (w razie konieczności)”, prosimy o potwierdzenie, że chodzi o opracowanie odpowiedniego projektu w tym zakresie.

Odpowiedź:

Zamawiający informuje, iż przedmiot zamówienia obejmuje wykonanie wyłącznie stosownych, opisanych i wynikających z OPZ, prac projektowych.

Pytanie nr 33:

W związku z zapisami w pkt 7.1.13 OPZ „Dla obiektów istniejących wykonać ocenę stanu technicznego (np. na podstawie karty przeglądu) i/lub sprawdzenie spełnienia przez obiekt aktualnych przepisów techniczno-budowlanych (np. nośność, minimalne światło poziome i pionowe). W przypadku decyzji o wzmocnieniu istniejącego obiektu do wymaganej klasy, projekt wzmocnienia należy poprzedzić szczegółową ekspertyzą nośności”. Prosimy o informację czy powyższy zakres prac należy wykonać dla koncepcji wielowariantowej czy też koncepcji programowej?

Odpowiedź:

Zamawiający informuje, iż w przypadku zaistnienia sytuacji wskazanej w pytaniu przytoczony tam zakres prac należy wykonać dla koncepcji wielowariantowej.

Pytanie nr 34:

Prosimy o informację czy na etapie Koncepcji Programowej Zamawiający wymaga wykonania dodatkowych opracowań i badań geologicznych?

Odpowiedź:

Zamawiający informuje, iż badania geologiczne należy wykonać dla koncepcji wielowariantowej – w kontekście wykonania koncepcji programowej nie zachodzi potrzeba wykonania takich badań.

Pytanie nr 35:

Dla opracowań geotechnicznych wnosimy o zastosowanie rozliczenia obmiarowego opartego na cenach jednostkowych za założone przez Zamawiającego ilości i głębokości odwiertów oraz zakres badań. Na etapie sporządzania oferty Oferenci nie mają wiedzy odnośnie do wariantów tras, dla których konieczne będzie wykonanie badań geologicznych oraz o występujących tam warunkach gruntowych, od których zależy wymagana liczba odwiertów (może się różnić wielokrotnie). Zakładanie jakichkolwiek liczby i głębokości odwiertów na etapie sporządzania oferty obarczone jest sporym ryzykiem. Rozliczenie za faktycznie wykonane badania zamiast rozliczenia ryczałtowego umożliwi Oferentom rzetelne sporządzenie ofert a Zamawiającemu ich porównanie. Zmiana formy rozliczenia na obmiarową w tym zakresie obniży wartość dokumentacji projektowej. Należy zauważyć, że GDDKiA od dawna, a w czasie obowiązywania Zarządzenia nr 22 Generalnego Dyrektora Dróg Krajowych i Autostrad z dnia 27 czerwca 2019 r. zawsze, stosuje obmiarowe rozliczenie prac geologicznych w zamówieniach na prace projektowe. Stosowne przykłady można znaleźć w przetargach GDDKiA na prace projektowe, w szczególności zawierające Koncepcje Programowe.

Odpowiedź:

Patrz odpowiedź na pytanie nr 26.

Pytanie nr 36:

W związku z zapisami w pkt 8.1.7 OPZ „Dla drogowych obiektów inżynierskich, głębokość rozpoznania wierceniami i sondowaniami w gruntach nie powinna być mniejsza niż 15 m p.p.t.)”, prosimy o informację czy przepusty drogowe należy traktować jako obiekty i przewidzieć dla nich rozpoznanie na głębokość min 15 m?

Odpowiedź:

Zamawiający informuje, iż dla obiektów o rozpiętości w świetle nie większej niż 3,00 m (przepustów) nie są wymagane odwierty na głębokość min. 15 m.

Pytanie nr 37:

Prosimy o wyjaśnienie, czy należy przewidzieć odwierty rdzeniowane m. in pod obiekty? Należy zauważyć, że odwierty rdzeniowane są kilkukrotnie droższe od odwiertów standardowych co może mieć istotny wpływ na cenę ofertową.

Odpowiedź:

Patrz odpowiedź na pytanie nr 14 (zawarta w piśmie z dnia 11.09.2025 r. zn. ZDW/PW/2025/7636/DN-4/DS zamieszczonym w ramach strony prowadzonego postępowania).

Pytanie nr 38:

W związku z zapisami w pkt 8.1.7 OPZ „Do Wykonawcy należy określenie geotechnicznych warunków posadowienia obiektów w myśl obowiązujących przepisów - Rozporządzenia Ministra Transportu, Budownictwa i Gospodarki Morskiej z dnia 25 kwietnia 2012 r. w sprawie ustalania geotechnicznych warunków posadowienia obiektów budowlanych (Dz.U.2012.463)”. Prosimy o dokładną informację jakich opracowań oczekuje Zamawiający. Należy zauważyć, iż z uwagi na występujące w tym obszarze tereny osuwiskowe, warunki gruntowe najpewniej należy uznać za skomplikowane, co kwalifikuje obiekt do trzeciej kategorii geotechnicznej. Dla takich warunków konieczne jest opracowanie m. in. dokumentacji geologiczno-inżynierskiej co jest procesem długotrwałym i kosztownym.

Odpowiedź:

Zamawiający informuje, iż wymagane jest określenie przez Projektanta kategorii obiektu budowlanego i warunków gruntowych zgodnie z zasadami i warunkami określonymi w przywołanym w pytaniu rozporządzeniu, natomiast nie jest wymagane opracowanie dokumentacji geologiczno-inżynierskiej.

Pytanie nr 39:

Czy geotechniczne warunki posadowienia w postaci: - opinii geotechnicznej, - dokumentacji badań podłoża gruntowego, - projektu geotechnicznego, - dok. geologiczno-inżynierskiej należy wykonać dla wszystkich wariantów?

Odpowiedź:

Zamawiający informuje, iż dla wszystkich wariantów wymaga się wykonania analizy geologiczno-inżynierskiej zgodnie z zapisami pkt 8.1.7. OPZ.

Pytanie nr 40:

Jaki należy przyjąć sposób postępowania w przypadku braku zgody właściciela działki na wejście w teren w celu wykonania badań geologicznych?

Odpowiedź:

Zamawiający informuje, iż należy zoptymalizować lokalizację miejsc wykonania badań geologicznych biorąc pod uwagę również możliwość wejścia w teren. W przypadku braku zgody na wejście w teren należy w danym obszarze skorygować miejsce wykonania badania poprzez przesunięcie lokalizacji na najbliższej sąsiadujący teren, gdzie wykonanie badania będzie możliwe.

Pytanie nr 41:

Prosimy o potwierdzenie, iż dla obiektu drogowego należy wykonać rozpoznanie w ilości min. 5 odwiertów na 1km drogi.

Odpowiedź:

Zamawiający informuje, iż badania należy wykonać zgodnie z zapisami Tab.1 i Tab.2. ujętymi w pkt. 8.1.7 OPZ.

Pytanie nr 43:

uprzejmie wnosimy o modyfikację treści warunku udziału w postępowaniu określonego w pkt 3.1.4.1. dotyczącego zdolności technicznej lub zawodowej. Obecne brzmienie wymaga, aby doświadczenie zostało wykazane w okresie ostatnich 8 lat przed upływem terminu składania ofert. Wnosimy o jego zmianę poprzez dopuszczenie doświadczenia zdobytego w okresie ostatnich 10 lat. Uzasadnienie: 1. Wydłużenie okresu referencyjnego z 8 do 10 lat nie obniży jakości ani poziomu konkurencyjności postępowania – warunki dotyczące zakresu i charakteru doświadczenia pozostaną niezmienione. 2. Realizacja inwestycji drogowych i mostowych jest procesem długotrwałym i złożonym. Często opracowania projektowe czy procedury środowiskowe kończą się po kilku latach, a ich efekty zachowują pełną aktualność i merytoryczną wartość także po okresie dłuższym niż 8 lat. 3. Dopuszczenie doświadczenia z ostatnich 10 lat zwiększy krąg potencjalnych Wykonawców, co przełoży się na realne zwiększenie konkurencyjności postępowania i umożliwi Zamawiającemu wybór oferty najkorzystniejszej ekonomicznie. 4. W wielu postępowaniach podobnego rodzaju stosowany jest okres 10-letni jako standard rynkowy, co potwierdza zasadność takiego rozwiązania. Mając powyższe na uwadze, wnosimy o zmianę brzmienia pkt 3.1.4.1. w następujący sposób: „Wykonawca spełnia warunek jeśli wykaże, że w okresie ostatnich 10 lat przed upływem terminu składania ofert, a jeżeli okres działalności jest krótszy – to w tym okresie (...)”.

Odpowiedź:

Zamawiający informuje, iż nie wyraża zgody na modyfikację opisu warunku udziału w postępowaniu określonego w cz. II pkt 3.1.4.1. SWZ w zakresie i w sposób wskazany w pytaniu – z uwagi na brak w jego ocenie potrzeby i uzasadnienia dla takowej zmiany.

Zgodnie z zapisami cz. II pkt 3.1.4.1. SWZ – cz. opisowa w kontekście określonych tam warunków udziału w postępowaniu dotyczących zdolności technicznej lub zawodowej wymagane jest, aby Wykonawca ubiegający się o niniejsze zamówienie legitymował się doświadczeniem nabytym w okresie ostatnich 8 lat przed upływem terminu składania ofert polegającym na wykonaniu określonych opracowań projektowych (ad. ppkt 1 i 2) i pozyskaniu określonych decyzji (ad. ppkt 3). Przedmiotowy opis warunków w kontekście w szczególności określonego tam 8-letniego cenzusu doświadczenia w ocenie Zamawiającego spełnia wymagania wynikające z art. 16 i art. 112 ust. 1 ustawy PZP – został określony w sposób proporcjonalny do przedmiotu zamówienia, uwzględniający zachowanie uczciwej konkurencji i równego traktowania wykonawców oraz umożliwiający ocenę zdolności wykonawcy do należytego wykonania zamówienia poprzez wyrażenie go jako minimalnego poziomu zdolności w kontekście wymogu posiadania / legitymowania się doświadczeniem pozwalającym na uznanie, iż dany podmiot merytorycznie i zakresowo poradzi sobie z realizacją zamówienia stanowiącego przedmiot niniejszego postępowania. Mając na uwadze zakres zamówienia stanowiącego przedmiot niniejszego postępowania Zamawiający uznaje za adekwatne, konieczne i zgodne z obowiązującymi przepisami prawa określenie i podtrzymanie wymagania, aby przedstawiane na potwierdzenie spełniania warunków udziału w postępowaniu doświadczenie Wykonawcy o parametrach określonych w ramach cz. II pkt 3.1.4.1. ppkt 1 – 3 SWZ nabyte zostało w okresie 8 lat przed upływem terminu składania ofert (czyli okresie i tak już znacznie wydłużonym względem standardowego 3-letniego okresu określonego w regulacjach ustawowych, a jednocześnie uznanym za ustandaryzowany okres pozwalający na zweryfikowanie aktualności konkretnych umiejętności i zdolności wynikających z tego doświadczenia) – jako odpowiednie względem przedmiotu zamówienia oraz potwierdzające zdolności (w tym aspekt aktualności posiadanego doświadczenia i umiejętności) w kontekście możliwości poprawnego, skutecznego i rzetelnego zrealizowania usług i prac będących przedmiotem zamówienia. Wskazany w ramach przedmiotowego warunku 8-letni okres / cenzus wymaganego doświadczenia

(obejmującego wykonanie określonych opracowań projektowych i pozyskanie określonych decyzji) jest okresem zupełnie adekwatnym w stosunku do przedmiotu tego doświadczenia (również w kontekście zakresu / ilości usług nim objętych, które mogły być wykonane w ramach tych samych lub odrębnych zadań – wykonanie takiego zakresu prac w perspektywie 8 lat nie stanowi przecież jakiegoś doświadczenia ponadstandardowego, czy wyjątkowego biorąc pod uwagę specyfikę usług projektowych i profesjonalizm podmiotów je świadczących) oraz stanowi okres i tak już wydłużony w stosunku do przewidzianego regulacjami ustawy PZP standardowego w kontekście zamówień na usługi 3-letniego cenzusu doświadczenia – w ramach zwiększenia poziomu konkurencyjności w granicach wyznaczanych istotną i celem instytucji warunków udziału w postępowaniu (czyli możliwością uznania, iż dany Wykonawca posiada niezbędne zdolności i jest w stanie należycie wykonać dane zamówienie, na co wpływ ma przecież także tzw. aktualność doświadczenia objawiająca się w ramach usług projektowych m.in. znajomością aktualnych przepisów, wytycznych, norm projektowania, procedur, etc.). W ocenie Zamawiającego przedmiotowy okres / cenzus doświadczenia jest zatem całkowicie wystarczający, dostosowany i adekwatny biorąc pod uwagę zarówno zakres wymaganego doświadczenia (relatywnie niewielki, jeżeli chodzi o usługi projektowe), jak i przedmiot niniejszego zamówienia oraz kontekst istoty warunków udziału w postępowaniu – Zamawiający nie widzi żadnego miarodajnego, konkretnego powodu uzasadniającego wydłużenie przedmiotowego okresu ponad okres 8-letni (w jego ocenie nie spowodowałoby to zwiększenia konkurencyjności na gruncie tego postępowania w sposób licujący / uwzględniający istotę warunków udziału w postępowaniu i możliwość zweryfikowania zdolności danego Wykonawcy do należytego wykonania zamówienia).

W związku z powyższym należy uznać, iż warunki udziału w postępowaniu dotyczące zdolności technicznej lub zawodowej określone przez Zamawiającego w ramach cz. II pkt 3.1.4.1. SWZ w kontekście w szczególności określonego tam 8-letniego cenzusu doświadczenia zostały określone w sposób związany i proporcjonalny do przedmiotu zamówienia, uwzględniający zachowanie uczciwej konkurencji i równego traktowania wykonawców i nie mogą zostać uznane jako kwestia zaburzająca konkurencyjność w sposób nieuprawniony, jako że definiują one aspekty istotne, adekwatne i przystające do przedmiotu zamówienia (pozwalające na weryfikację rzeczywistych zdolności Wykonawcy w kontekście możliwości należytego wykonania niniejszego zamówienia) – w ocenie Zamawiającego brak jest uzasadnionych powodów, aby dokonywać zmiany tych warunków w sposób wskazany w pytaniu. Nadmieniamy się również, iż doświadczenie określone w ramach opisu tych warunków nie jest jakimś doświadczeniem ponadstandardowym, czy wyjątkowym w kontekście usług projektowania infrastrukturalnego, stąd też nie może być ono uznawane za aspekt generalnie blokujący / ograniczający konkurencyjność w sposób nieuzasadniony w świetle przedmiotu zamówienia. W ocenie Zamawiającego przedmiotowy (wskazany wyżej) aspekt doświadczenia Wykonawcy jest zatem dostosowany, proporcjonalny i adekwatny biorąc pod uwagę zarówno przedmiot wymaganego doświadczenia, jak i przedmiot niniejszego zamówienia oraz kontekst istoty i funkcji instytucji warunków udziału w postępowaniu.

Na marginesie Zamawiający wskazuje, iż celem postępowania zamówieniowego jest m.in. wyłonienie Wykonawcy, który jest zdolny do należytego wykonania zamówienia stanowiącego jego przedmiot, a weryfikacji faktu posiadania takich zdolności (identyfikowanych każdorazowo na bazie i w odniesieniu do konkretnego zamówienia) służy przede wszystkim instytucja warunków udziału w postępowaniu, która w sposób prawnie akceptowalny i dopuszczalny może (na tym polega wszakże jej istota i funkcja) limitować i ograniczać możliwość ubiegania się o dane zamówienie podmiotom, które nie dysponują zdolnościami / zasobami pozwalającymi na uznanie, iż dają one rękojmię jego należytej realizacji. Postępowanie zamówieniowe nie jest zatem konstrukcyjnie postępowaniem „otwartym” dla wszystkich

chętnych i nie musi zapewniać możliwości ubiegania się o dane zamówienie wszystkim zainteresowanym nim podmiotom (tzn. nie musi być dostosowane do indywidualnych uwarunkowań i sytuacji każdego z nich), jako że w kontekście konieczności dbania o należyte i efektywne wykonywanie zadań publicznych i wydatkowanie środków publicznych, przy jednoczesnym zapewnieniu odpowiedniego poziomu konkurencyjności w postępowaniu, Zamawiający ma prawo ustalić określone wymagania związane z zasobami i zdolnościami podmiotów ubiegających się o udzielenie danego zamówienia, których posiadanie pozwoli na uznanie, iż dany podmiot poradzi sobie z jego realizacją – co czyni i obrazuje zastosowanie właśnie mechanizmu określenia warunków udziału w postępowaniu.

Pytanie nr 44:

Czy Zamawiający jako doświadczenie na warunek udziału w postępowaniu i jako doświadczenie na warunek i punkty dla projektanta i sprawdzającego branży drogowej uzna Studium- Techniczno- Ekonomiczno -Środowiskowe tj. STEŚ? W zamiennym SWZ z dnia 19.09.2025 Zamawiający zawarł zapis: pkt. 3.1.4.1 1) „Wykonawca spełnia warunek jeśli wykaże, że w okresie ostatnich 8 lat przed upływem terminu składania ofert, a jeżeli okres działalności jest krótszy – to w tym okresie: 1) wykonał minimum dwa opracowania projektowe koncepcyjne lub studialne (typu STEŚ-R lub równoważne) obejmujące wariantowanie przebiegu budowy w nowym śladzie (nowej lokalizacji trasy) dróg klasy co najmniej G lub dróg odpowiadających tej klasie o długości powyżej 1 km każde”. pkt. 3.1.4.2 „Wykonawca spełnia warunek, jeżeli wykaże, że dysponuje: 1) jedną osobą na stanowisko PROJEKTANTA BRANŻY DROGOWEJ, która posiada: odpowiednie względem przedmiotu zamówienia uprawnienia do projektowania w specjalności drogowej (lub uprawnienia równoważne), doświadczenie polegające na wykonaniu w okresie ostatnich 8 lat przed upływem terminu składania ofert co najmniej jednego opracowania projektowego koncepcyjnego lub studialnego (typu STEŚ-R lub równoważnego) obejmującego wariantowanie przebiegu budowy w nowym śladzie (nowej lokalizacji trasy) drogi klasy co najmniej G lub drogi odpowiadającej tej klasie o długości powyżej 1 km; 2) jedną osobą na stanowisko SPRAWDZAJĄCEGO BRANŻY DROGOWEJ, która posiada: odpowiednie względem przedmiotu zamówienia uprawnienia do projektowania w specjalności drogowej (lub uprawnienia równoważne), doświadczenie polegające na wykonaniu (lub dokonaniu sprawdzenia) w okresie ostatnich 8 lat przed upływem terminu składania ofert co najmniej jednego opracowania projektowego koncepcyjnego lub studialnego (typu STEŚ-R lub równoważnego) obejmującego wariantowanie przebiegu budowy w nowym śladzie (nowej lokalizacji trasy) drogi klasy co najmniej G lub drogi odpowiadającej tej klasie o długości powyżej 1 km; Czy zatem odnosząc się do zapisu:” (typu STEŚ-R lub równoważnego)”, za równoważne Zamawiający uzna STEŚ?

Odpowiedź:

Zamawiający informuje, iż zgodnie z zapisami cz. II pkt 3.1.4.1. ppkt 1 i pkt 3.1.4.2. ppkt 1 i 2 oraz cz. V pkt 1 ppkt 2 i 3 oraz pkt 2 ppkt 2 i 3 SWZ – cz. opisowa w kontekście wymogu (odnośnie warunków udziału w postępowaniu) / możliwości (odnośnie kryteriów oceny ofert) posiadania przez Wykonawcę oraz osoby, którymi winien dysponować (tj. osoby na stanowiska Projektanta branży drogowej i Sprawdzającego branży drogowej) doświadczenia związanego z wykonaniem (w przypadku Sprawdzającego również dokonaniem sprawdzenia) opracowań projektowych obejmujących wariantowanie przebiegu budowy dróg w nowym śladzie dopuszczalne jest, aby były to opracowania koncepcyjne lub studialne (typu STEŚ-R lub równoważne), co jednocześnie oznacza, iż nie każde opracowanie studialne (w szczególności np. standardowy STEŚ) spełnia wymagania określone w opisie tych warunków / kryteriów. Wskazuje się, iż wedle powszechnie przyjętego funkcjonującego w praktyce projektowania infrastrukturalnego nazewnictwa opracowanie STEŚ-R oznacza studium techniczno-ekonomiczno-środowiskowe z elementami koncepcji programowej,

na podstawie którego pozyskiwana jest decyzja o środowiskowych uwarunkowaniach dla inwestycji, której opracowanie to dotyczy (tzn. opracowanie studialne o takim zakresie treściowym i stopniu szczegółowości, które umożliwia wydanie na jego bazie decyzji środowiskowej), czyli jest to typ opracowania pod względem zakresowym i przedmiotowym adekwatny i współmierny przedmiotowi niniejszego zamówienia (które obejmuje w szczególności wykonanie koncepcji wielowariantowej oraz uzyskanie dla inwestycji decyzji o środowiskowych uwarunkowaniach). Zgodnie z przywołanymi wyżej zapisami SWZ doświadczenie Wykonawcy oraz osób na stanowiska Projektanta branży drogowej i Sprawdzającego branży drogowej związane z wykonaniem (w przypadku Sprawdzającego również dokonaniem sprawdzenia) opracowań projektowych obejmujących wariantowanie przebiegu budowy dróg w nowym śladzie może zostać pozyskane poprzez wykonanie (w przypadku Sprawdzającego również dokonanie sprawdzenia) opracowań projektowych studialnych typu STEŚ-R lub równoważnych, za jakie należy uważać opracowania pod względem zakresowym, przedmiotowym i funkcjonalnym zbieżne opracowaniu STEŚ-R, a więc zawierające elementy koncepcyjne i stanowiące podstawę skutecznego pozyskania decyzji środowiskowych. Samo opracowanie STEŚ (zgodnie z powszechnie stosowanym nazewnictwem) zasadniczo nie stanowi opracowania równoważnego opracowaniu STEŚ-R (jako że jest to opracowanie o dużo mniejszej szczegółowości i innej funkcji (nieumożliwiającej wydania na jego podstawie decyzji środowiskowej), niewspółmierne z punktu widzenia przedmiotu zamówienia i wymaganego do zweryfikowania doświadczenia niezbędnego do prawidłowego wykonania niniejszego zamówienia), chyba że – niezależnie / pomimo użytej nomenklatury typologicznej (nazwy) – dane opracowanie STEŚ zakresowo obejmowało opracowanie analizy wielokryterialnej (w tym dla wyboru najkorzystniejszych wariantów technicznych do dalszej realizacji) oraz stanowiło podstawę skutecznego pozyskania (wydania) decyzji środowiskowej dla inwestycji, której opracowanie to dotyczyło (co powinno zostać wykazane w ramach informacji podawanych w ramach stosownego dokumentu składanego w postępowaniu), jako że jedynie takie opracowanie można uznać za opracowanie umożliwiające zweryfikowanie zdolności do należytego wykonania niniejszego zamówienia (jako opracowanie projektowe studialne równoważne opracowaniu STEŚ-R).

Patrz również odpowiedź na pytanie nr 4 (zawarta w piśmie z dnia 19.09.2025 r. zn. ZDW/PW/2025/7901/DN-4/DS zamieszczonym w ramach strony prowadzonego postępowania).

Niniejsze pismo staje się częścią Specyfikacji Warunków Zamówienia.

*Z up. Dyrektora
Zarządu Dróg Wojewódzkich w Krakowie
Inga Gęsiarz-Nowak
Naczelnik Wydziału Zamówień Publicznych*